



1

## Fische der Schweiz

Fischarten	Schweiz
ausgestorben	9
vom Aussterben bedroht	15
stark gefährdet	8
gefährdet	11
potenziell gefährdet	9
nicht gefährdet	14
Datenlage ungenügend	5
<b>Total</b>	<b>71</b>

Rote Liste der Fische und Rundmäuler  
Gefährdete Arten der Schweiz





Schweizerischer Fischerei-Verband SFV  
Fédération Suisse de Pêche FSP  
Federaziun Svizra da Pestga  
Federazione Svizzera di Pesca  
[www.sfv-fsp.ch](http://www.sfv-fsp.ch)

- 75% der Fische gefährdet, vom Aussterben bedroht oder bereits ausgestorben!!!

2

# Multiple Faktoren haben Einfluss auf Fischbestände



Schweizerischer Fischerei-Verband SFV  
 Fédération Suisse de Pêche FSP  
 Federaziun Svizra da Pestga  
 Federazione Svizzera di Pesca  
[www.sfv-fsp.ch](http://www.sfv-fsp.ch)



**Verbauungen/ Lebensraumzerstörung** (circled in red)

**Wasserkraftnutzung** (circled in red)


**fehlende Ufervegetation** (circled in red)

**fehlende Kolke** (circled in red)

**fehlendes Totholz** (circled in red)

**Klimawandel** (circled in red)

- viele weitere Faktoren, nebst Verbauungen und Wasserkraft
- grösstes Problem ist das Zusammentreffen mehrerer Faktoren



3

# Klimawandel



Schweizerischer Fischerei-Verband SFV  
 Fédération Suisse de Pêche FSP  
 Federaziun Svizra da Pestga  
 Federazione Svizzera di Pesca  
[www.sfv-fsp.ch](http://www.sfv-fsp.ch)







Mit Geschäftsbericht 2022  
 Schweizerischer Fischerei-Verband



4

### Klimaerwärmung

Stärkere Niederschläge

↓

Hochwasser / Winterhochwasser

↓

HW-Schutz: höhere Kapazitäten, Aufweitungen

Längere Trockenphasen

↓

Niedrigwasser

↓

Niederwasserrinnen  
GW-Speisung  
Kolke/Gumpen

Wärmere Gewässer

↓

Sauerstoffmangel  
Fischkrankheiten

↓

Beschattung  
Fischgängigkeit  
Kolke/Gumpen

- Zielkonflikte / Synergien HW-Schutz vs. Trockenheit / Wärme?
- Auswirkungen auf Wasserfauna: Durch Massnahmen beeinflussbar / Durch Massnahmen nicht beeinflussbar
- Anpassung der Praxis bei Behörden und Vereinen → wie sieht sie aus?



**Schweizerischer Fischerei-Verband SFV**  
**Fédération Suisse de Pêche FSP**  
**Federaziun Svizra da Pestga**  
**Federazione Svizzera di Pesca**

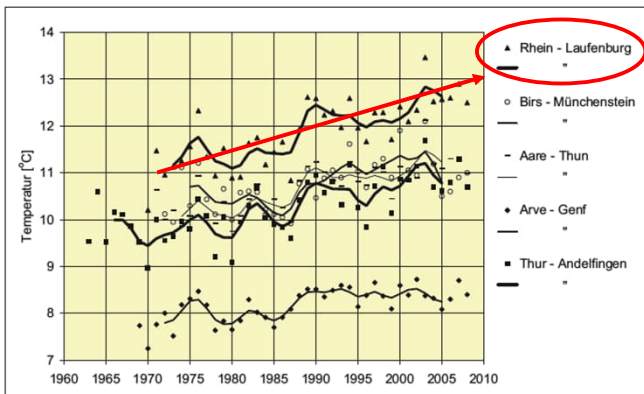
[www.sfv-fsp.ch](http://www.sfv-fsp.ch)



Klimaszenarien: [www.ch2018.ch](http://www.ch2018.ch)


5

## Klimawandel - Temperaturentwicklung



**Abb. 3** Entwicklung der mittleren jährlichen Wassertemperaturen an beispielhaften Messstationen. Auffällig ist der Temperatursprung zwischen 1987 und 1988, der bei allen Stationen ersichtlich ist. Der Temperatursprung ist vor allem bei Messstationen wie z. B. Arve-Genf, die im Einflussbereich von Gletschern liegen, weniger deutlich.

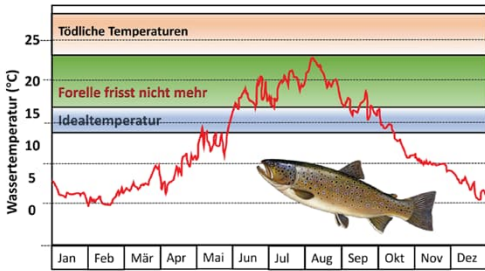
BAFU



**Schweizerischer Fischerei-Verband SFV**  
**Fédération Suisse de Pêche FSP**  
**Federaziun Svizra da Pestga**  
**Federazione Svizzera di Pesca**

[www.sfv-fsp.ch](http://www.sfv-fsp.ch)

- ca. 2°C wärmere Wassertemp. in nur 60 Jahren!!!
- Zunahme von Extremen (Temp > 27°C)!!!
- grosse Probleme für kaltebedürftige Fischarten wie Äschen und Forellen



Jahresverlauf der Temperatur in Gewässern (Bild: Netzwerk Anglerausbildung)

6

## Zwillingskrise



Schweizerischer Fischerei-Verband SFV  
Fédération Suisse de Pêche FSP  
Federaziun Svizra da Pestga  
Federazione Svizzera di Pesca  
[www.sfv-fsp.ch](http://www.sfv-fsp.ch)

- gemeinsames Angehen
- Ziele definieren für Biodiversität-> fehlt bislang!



- im Gewässerschutz gute rechtliche Grundlagen vorhanden (GschG, BGF, WBG, ect)

7

## Sensibilisierung, Öffentlichkeitsarbeit Wandel Fischfauna -> Anpassung Fischerei



Schweizerischer Fischerei-Verband SFV  
Fédération Suisse de Pêche FSP  
Federaziun Svizra da Pestga  
Federazione Svizzera di Pesca  
[www.sfv-fsp.ch](http://www.sfv-fsp.ch)

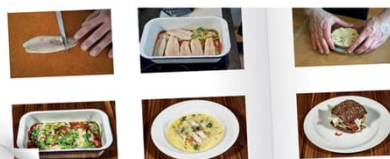


Schweizerischer Fischerei-Verband SFV

Überlebenskünstler  
in Schweizer Gewässern

### Alet

Fisch des Jahres 2021



- Förderung Akzeptanz und Ruchfischverwertung
- Kochwebinar-Serie Zubereitung Weissfische

UNSER KOCHTEAM AUS SCHAFFHAUSEN



Markus Heller

René Widmer

8

# PILOTPROGRAMM ANPASSUNG AN DEN KLIMAWANDEL 2019 – 2021

KÄLTELIEBENDE  
FISCHARTEN SCHÜTZEN

SCHLUSSBERICHT PROJEKT F.09



www.sfv-fsp.ch

Schweizerischer Fischerei-Verband SFV  
Fédération Suisse de Pêche FSP  
Federaziun Svizra da Pestga  
Federazione Svizzera di Pesca

## Ziel

Sensibilisierung Akteure des Wasserbaus (Hochwasserschutz und Revitalisierung), der Fischerei und der Biodiversitätsförderung

## 5 Teilprojekte

- Fischgerechter Wasserbau (AG)
- Die Ergolz als Forellengewässer erhalten (BL)
- Wie weiter an der Sense? (BE)
- Auswirkungen auf die behördliche Praxis (mehrere Kantone)
- Fischerei im (Klima-) Wandel (SG, UR)

<https://www.skf-cscp.ch/mandate/pilotprogramm-anpassung-an-den-klimawandel-des-bundes/>

zusätzlich Artikel Aqua&Gas, Aqua-Viva, Petri-Heil

9

## Leitlinien für fischgerechten Wasserbau

- Schaffung von naturnahem, attraktivem Lebensraum für standorttypische Arten
- Strukturen in der Gewässersohle für Unterstände und Tiefenvariabilität
- sich selbst erhaltende Lebensräume anstreben (Bepflanzung)
- Längsvernetzung konsequent weiterführen
- Totholz senkt Temperaturen, bildet Lebensraum und bietet Nährstoffe
- Stein ist dauerhaft, jedoch sparsam einzusetzen und zu beschatten



www.sfv-fsp.ch

Schweizerischer Fischerei-Verband SFV  
Fédération Suisse de Pêche FSP  
Federaziun Svizra da Pestga  
Federazione Svizzera di Pesca

10

## Leitlinien für fischgerechten Wasserbau



www.sfv-fsp.ch

Schweizerischer Fischerei-Verband SFV  
Fédération Suisse de Pêche FSP  
Federaziun Svizra da Pestga  
Federazione Svizzera di Pesca

- Gewässertypische und langfristige Beschattung
- Ufervegetation erhalten
- Kaltwasserzonen (Grundwasser oder kühle Zuflüsse) berücksichtigen
- ökologischer Gewässerunterhalt:
  - Beschattung erhalten und fördern
  - Lebensraumstrukturen schonen
  - Totholz belassen und sichern
- partizipativer Planungsprozess:
  - frühzeitiger Einbezug alle Akteure
  - lokales Wissen berücksichtigen



11

## Merckblätter Trockenheit



www.sfv-fsp.ch

Schweizerischer Fischerei-Verband SFV  
Fédération Suisse de Pêche FSP  
Federaziun Svizra da Pestga  
Federazione Svizzera di Pesca

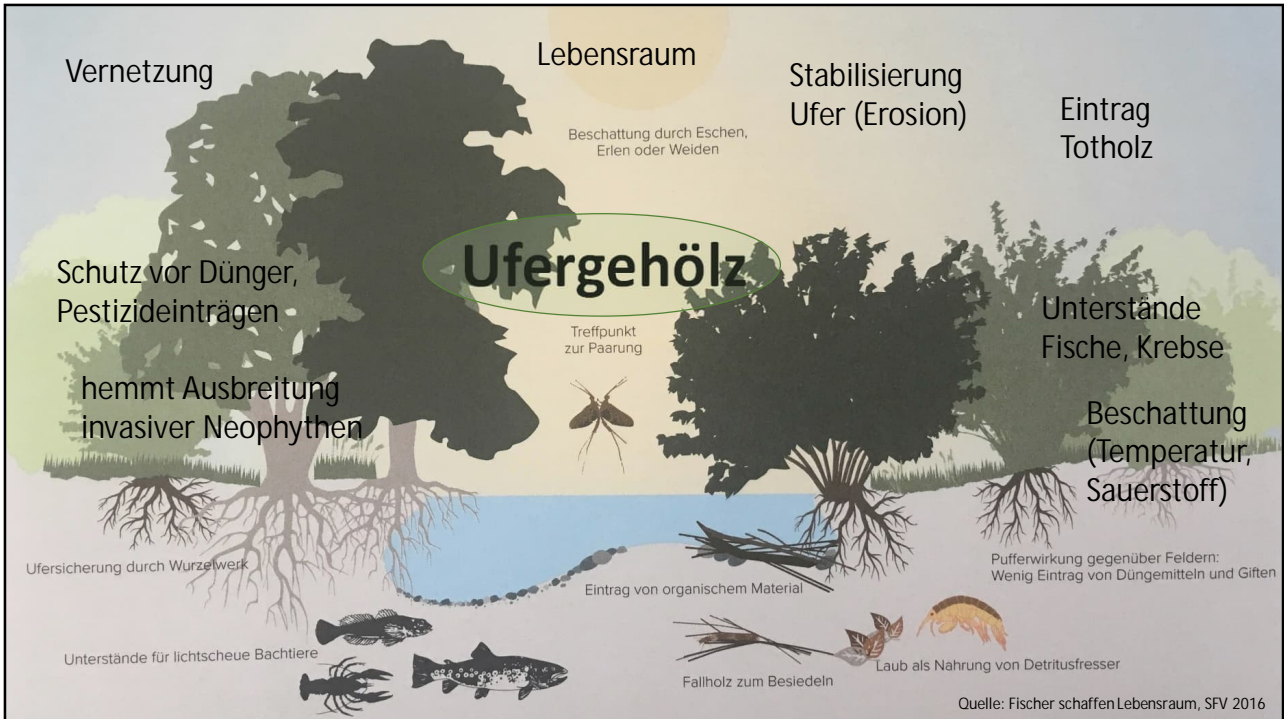


<https://aarg-fischereiverband.ch/trockenheit-das-notfallmerckblatt/>



<https://sfv-fsp.ch/herausforderungen/klimaerwaermung/hitzesommer-und-fischerei/>

12



13

## Grosse Bedeutung der Beschattung - Wassertemp. als Schlüsselfaktor

Schweizerischer Fischerei-Verband SFV  
Fédération Suisse de Pêche FSP  
Federaziun Svizra da Pestga  
Federazione Svizzera di Pesca

[www.sfv-fsp.ch](http://www.sfv-fsp.ch)

Wassertemperaturen in der Sihl am 9. August 2019 um 18.00 Uhr

Ort	Temperatur (°C)
Zürich	24.7
Adliswil	24.3
Langnau a. A.	24.1
Hütten	18.4

**Empfohlene Massnahmen**

- Beschattung
- Längsvernetzung
- strukturierte Niederwasserrinne
- Bewaldung, Vernässung, Wasserrückhalt (in der Fläche)

**Projekt und Kontakt**

**sicher liechi**  
Sicher & Liechi GmbH | Limmattalweg 9  
5400 Ennetbaden | 056 203 40 33

**IUB**  
IUB Engineering AG | Belpstrasse 4a  
3000 Bern 14 | 031 357 11 11

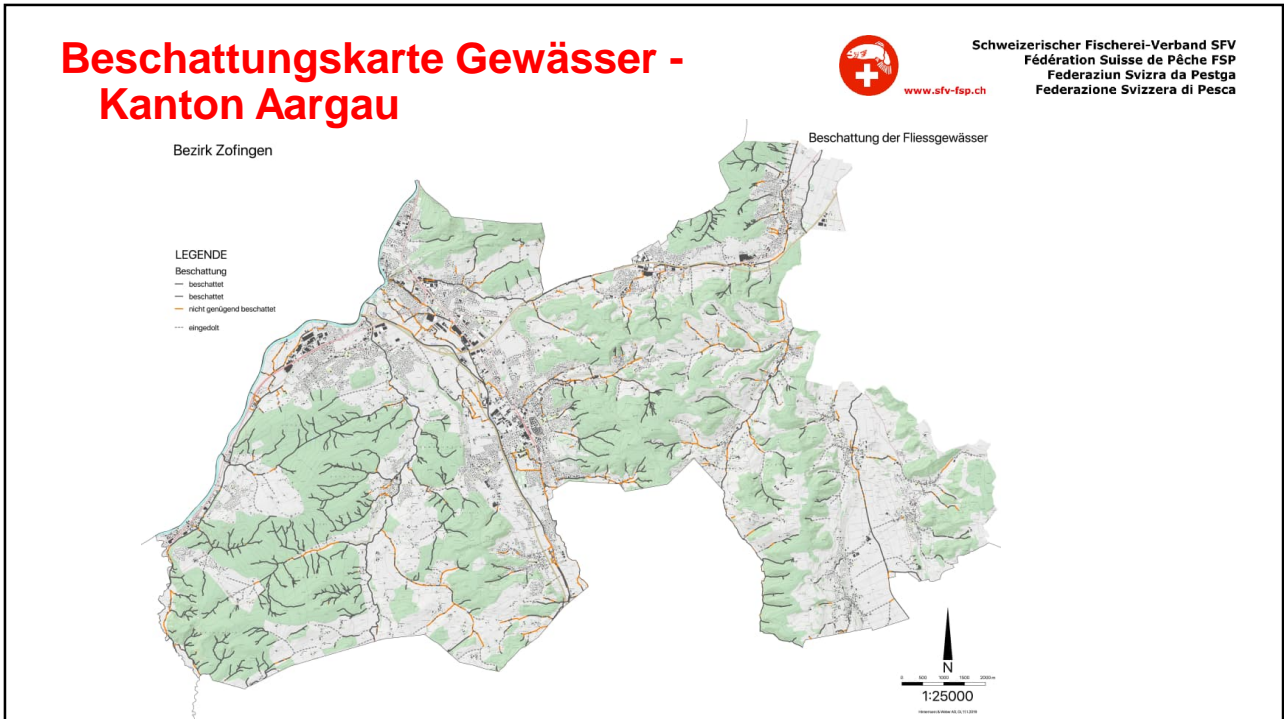
**Finanzierung**  
Kanton Bern, Gemeinde Ennetbaden, Gemeinde Ennetbaden, Gemeinde Ennetbaden

**Projektleitung**  
Dr. Thilo Zoller & Liechi GmbH, Dr. Thilo Zoller & Liechi GmbH, Dr. Thilo Zoller & Liechi GmbH

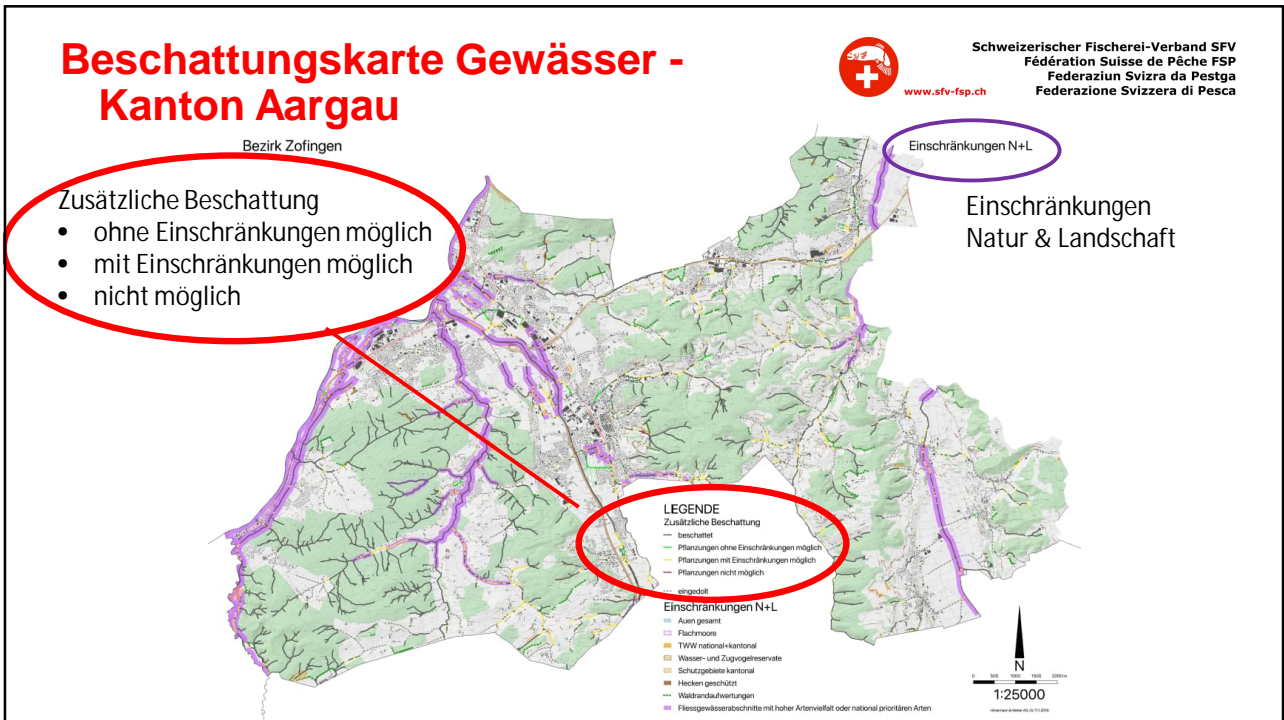
**Kooperationspartner**  
Kanton Bern, Gemeinde Ennetbaden, Gemeinde Ennetbaden, Gemeinde Ennetbaden

Ein zusätzlicher Projektbericht und eine Kartierung können bei der Administration bezogen werden.

14



15



16



## Beschattungskarte Kanton Aargau – Ergebnisse, Überblick



www.sfv-fsp.ch

Schweizerischer Fischerei-Verband SFV  
Fédération Suisse de Pêche FSP  
Federaziun Svizra da Pestga  
Federazione Svizzera di Pesca

480 km ungenügend beschattet, auf 350 km Handlungsmöglichkeiten

→ [www.ag.ch](http://www.ag.ch) > Klimawandel > Klimastrategie > Beschattungskarte Gewässer

	Abschnitte (km, gerundet)	in %
Gehölzpflanzungen sind ohne Einschränkungen möglich (Klasse 1)	100 km	20 %
Gehölzpflanzungen mit Einschränkungen möglich (Klasse 2)	250 km	50 %
Gehölzpflanzungen sind nicht möglich (Klasse 3)	130 km	30 %
<b>TOTAL Abschnitte mit unzureichender Beschattung</b>	<b>480 km</b>	<b>100 %</b>

17

17

## Umsetzung Beschattungsprojekte



www.sfv-fsp.ch

Schweizerischer Fischerei-Verband SFV  
Fédération Suisse de Pêche FSP  
Federaziun Svizra da Pestga  
Federazione Svizzera di Pesca

1. Hinweiskarte gibt Hinweis (Information), Umsetzung grosse Herausforderung
2. Grundeigentum (Konflikte zwischen versch. Gesetzgebungen)
3. Verträglichkeit der Bepflanzung mit dem Hochwasserschutz und der angrenzenden Nutzung
4. Auf Gewässerabschnitten mit Einschränkungen ist eine Abwägung der konkreten Schutzziele betreffend Arten und Biotopen vorzunehmen
5. Für einen zu bestockenden Gewässerabschnitt muss im Einzelfall die geeignete Massnahme definiert werden:

- Bestockungstyp: Nieder-, Mittel- oder Hochhecke
- Bestockungskategorie: Kat. I: max. 20 % bestockt, Kat. II 40 – 60 % bestockt, Kat. III 60 – 80 % bestockt
- Artenzusammensetzung
- Pflege der Bestockung

**STECHHÖLZER**  
Ziel: Naturnaher Uferschutz, Entwicklung eines Wanderzweiges

**➤ Beschreibung**  
Angeordnet und stabilisiertes Geröll- und Holzgestänge mit nachfolgender Geröll- und Holzschichtung. Ziel: Ufererosion verhindern, Ufer stabilisieren und die Ufervegetation fördern.

**➤ Bauweise**  
1. Geröllschichtung  
2. Holzschichtung  
3. Geröllschichtung  
4. Holzschichtung

**➤ Zielsetzung**  
1. Ufererosion verhindern  
2. Ufer stabilisieren  
3. Ufervegetation fördern

**➤ Vorteile**  
1. Naturnaher Uferschutz  
2. Ufererosion verhindern  
3. Ufer stabilisieren  
4. Ufervegetation fördern

**➤ Nachteile**  
1. Hoher Aufwand  
2. Hoher Materialverbrauch  
3. Hoher Wartungsaufwand

**➤ Anwendungsbereiche**  
1. Ufererosion verhindern  
2. Ufer stabilisieren  
3. Ufervegetation fördern

**➤ Zusammenfassung**  
1. Naturnaher Uferschutz  
2. Ufererosion verhindern  
3. Ufer stabilisieren  
4. Ufervegetation fördern

**➤ Fazit**  
1. Naturnaher Uferschutz  
2. Ufererosion verhindern  
3. Ufer stabilisieren  
4. Ufervegetation fördern

**➤ Quellen**  
1. Schweizerischer Fischerei-Verband SFV  
2. Schweizerischer Fischerei-Verband SFV  
3. Schweizerischer Fischerei-Verband SFV

**➤ Kontakt**  
1. Schweizerischer Fischerei-Verband SFV  
2. Schweizerischer Fischerei-Verband SFV  
3. Schweizerischer Fischerei-Verband SFV

**➤ Impressum**  
1. Schweizerischer Fischerei-Verband SFV  
2. Schweizerischer Fischerei-Verband SFV  
3. Schweizerischer Fischerei-Verband SFV

**➤ Disclaimer**  
1. Schweizerischer Fischerei-Verband SFV  
2. Schweizerischer Fischerei-Verband SFV  
3. Schweizerischer Fischerei-Verband SFV

**➤ Haftung**  
1. Schweizerischer Fischerei-Verband SFV  
2. Schweizerischer Fischerei-Verband SFV  
3. Schweizerischer Fischerei-Verband SFV

**➤ Sonstiges**  
1. Schweizerischer Fischerei-Verband SFV  
2. Schweizerischer Fischerei-Verband SFV  
3. Schweizerischer Fischerei-Verband SFV

**➤ Anmerkungen**  
1. Schweizerischer Fischerei-Verband SFV  
2. Schweizerischer Fischerei-Verband SFV  
3. Schweizerischer Fischerei-Verband SFV

**➤ Schluss**  
1. Schweizerischer Fischerei-Verband SFV  
2. Schweizerischer Fischerei-Verband SFV  
3. Schweizerischer Fischerei-Verband SFV

**➤ Kontakt**  
1. Schweizerischer Fischerei-Verband SFV  
2. Schweizerischer Fischerei-Verband SFV  
3. Schweizerischer Fischerei-Verband SFV

**➤ Impressum**  
1. Schweizerischer Fischerei-Verband SFV  
2. Schweizerischer Fischerei-Verband SFV  
3. Schweizerischer Fischerei-Verband SFV

**➤ Disclaimer**  
1. Schweizerischer Fischerei-Verband SFV  
2. Schweizerischer Fischerei-Verband SFV  
3. Schweizerischer Fischerei-Verband SFV

**➤ Haftung**  
1. Schweizerischer Fischerei-Verband SFV  
2. Schweizerischer Fischerei-Verband SFV  
3. Schweizerischer Fischerei-Verband SFV

**➤ Sonstiges**  
1. Schweizerischer Fischerei-Verband SFV  
2. Schweizerischer Fischerei-Verband SFV  
3. Schweizerischer Fischerei-Verband SFV

Fischer schaffen Lebensraum [www.sfv-fsp.ch](http://www.sfv-fsp.ch)

18

# Umsetzung Beschattungsprojekte



www.sfv-fsp.ch

Schweizerischer Fischerei-Verband SFV  
 Fédération Suisse de Pêche FSP  
 Federaziun Svizra da Pestga  
 Federazione Svizzera di Pesca

- Projekte der Fischereivereine  
 → Fischer schaffen Lebensraum
- Gewässerunterhalt
- Revitalisierungsprojekte
- kommunale Landschaftsprojekte
- regionale Landschaftsprojekte
- private Gartenprojekte
- Labiola-Vertragserneuerungen  
 → Förderprgm Kanton AG

*Es gibt nichts Gutes  
 ausser: Man tut es.*



# Merckblätter Kanton Aargau



www.sfv-fsp.ch

Schweizerischer Fischerei-Verband SFV  
 Fédération Suisse de Pêche FSP  
 Federaziun Svizra da Pestga  
 Federazione Svizzera di Pesca

**Umwelt AARGAU**

Departement Bau, Verkehr und Umwelt  
 Abteilung Landschaft und Gewässer  
 Kanton AARGAU

**Merckblatt  
 Ufergehölzpflege**

**Gepflegte Ufer verhindern Hochwasser-  
 schäden und sind wertvoll für die Natur**

Entlang der Gewässer gibt es neben dem Ufergehölz auch gefährliche Abschnitte. Angestrebt wird eine Ufervegetation, welche eine abwechslungsreiche Verzahnung zwischen terrestrischen und aquatischen Lebensräumen für die wasserliebende Flora und Fauna anbietet. Der Hochwasserabfluss darf dadurch nicht beeinträchtigt werden.

Merckblättern 3-2016-02

**Umwelt AARGAU**

**Leben an und mit einem  
 Fließgewässer**

Informationen für Gewässeranstösser und  
 Gewässeranstösserinnen

**Abfall und Schnittgut**

Durch (Garten-)Abfälle am Ufer können schädliche Stoffe ins Gewässer gelangen. Unter solchen Ablagerungen wachsen keine Pflanzen, so dass kein Schutz gegen Abschwemmungen vorhanden ist. Kompostanlagen müssen daher ausserhalb des Gewässerramms (s. Seite 3) angelegt werden.

Akthäufen können bei Hochwasser die Gewässer verstopfen. Sie sind nur ausserhalb des Uferbereichs als Unterschlupf für Tiere erwünscht.

**Ufervegetation**

Die Uferbüschel und -bäume schützen Gewässer vor Stoffeinträgen, Erosion und Ufererosion. Sie sind gesetzlich geschützt und dürfen ohne Zustimmung des Kantons nicht entfernt werden.

Im Uferbereich sind nur einheimische, standortgerechte Pflanzen (s. weitere Informationen, Seite 6) gestattet. Nicht-einheimische Arten (z.B. Kirschlorbeer, Thuja oder Sommerflieder) sind verboten.

**Chemische Stoffe**

Der Einsatz von Pflanzenschutz- und Düngemitteln im Gewässerraum ist verboten. Es dürfen auch keine anderen Fremdstoffe (Abfälle, Farbe usw.) ins Wasser gelangen. Gewässerverschmutzungen (z.B. Pestizide, Javelwasser, Betriebswasser) können zu Fischsterben führen. Bei bestimmten Stoffen wie Schwermetallen oder Pestiziden genügen schon geringe Konzentrationen um die Wasserbewohner negativ zu beeinträchtigen.

**Wasserentnahme**

Aus den Gewässern darf Wasser für den Hausgebrauch entnommen werden, z.B. um Pflanzen zu gießen. Für grössere Wasserentnahmen (Pumpen) braucht es eine Bewilligung des Kantons. Tiefe Wassertemperaturen und daraus folgende hohe Wassertemperaturen bedeuten Stress für die Fische. Daher ist bei Trockenheit auf die Entnahme von Wasser aus einem Bach zu verzichten.

## Grundzüge neues GschG – aufgrund Volksinitiative 'lebendiges Wasser' SFV



www.sfv-fsp.ch

Schweizerischer Fischerei-Verband SFV  
Fédération Suisse de Pêche FSP  
Federaziun Svizra da Pestga  
Federazione Svizzera di Pesca

- Gewässerraum (alle Gewässer)
- Revitalisierungen (4000km bis 2080)
- Ökologische Sanierung Wasserkraft
- Mindestrestwassermengen
- Finanzierung Massnahmen

- Fischgängigkeit (Auf- und Abstieg)
- Geschiebehaushalt
- Schwall-Sunk



21



22

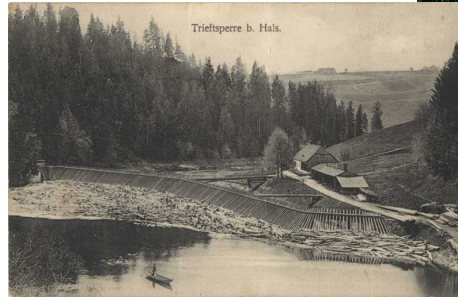
## Totholz fehlt schon lange



Schweizerischer Fischerei-Verband SFV  
Fédération Suisse de Pêche FSP  
Federaziun Svizra da Pestga  
Federazione Svizzera di Pesca  
[www.sfv-fsp.ch](http://www.sfv-fsp.ch)

- Quellen versiegen (Holznutzung)
- Schiffbarmachung der Gewässer
- Holztransport mit dem Gewässer
- Hochwasserschutz
- Verbauung der Ufer
- Schwemmholznutzung

-> Alles muss raus!!!



KW Flumenthal Aare



Schwemmholtzrückhalt Sihl

23

## Wert von Totholz in Fließgewässern



Schweizerischer Fischerei-Verband SFV  
Fédération Suisse de Pêche FSP  
Federaziun Svizra da Pestga  
Federazione Svizzera di Pesca  
[www.sfv-fsp.ch](http://www.sfv-fsp.ch)

- Habitat
- Nahrungsquelle
- Trigger für morphologische Entwicklung

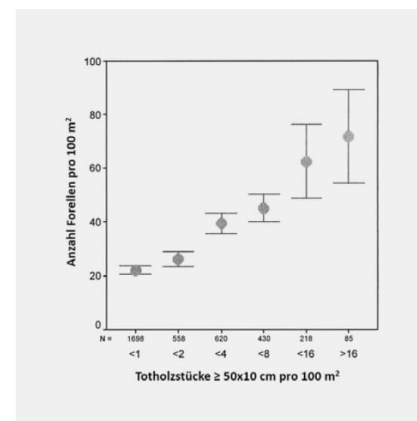


Fig. 4 Forellendichte als Funktion des Totholzes pro Fläche. Das hier dargestellte Totholz besteht aus Baumstämmen und grossen Ästen. (Modifiziert nach Degerman et al. (2004) [12])

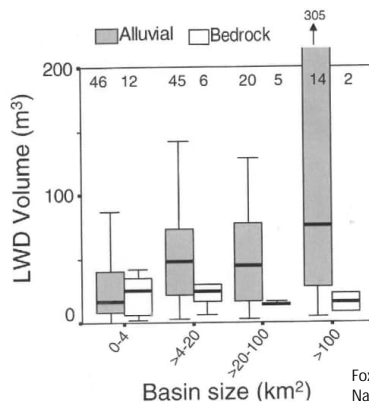
24

## Natürliche Totholz mengen



Schweizerischer Fischerei-Verband SFV  
Fédération Suisse de Pêche FSP  
Federaziun Svizra da Pestga  
Federazione Svizzera di Pesca  
www.sfv-fsp.ch

- In den für die Schweiz typischen, mittelgrossen Gewässer müssten 40-80m<sup>3</sup> grobes Totholz je 100m Gewässerlänge liegen
- Grobes Totholz (LWD): Durchmesser > 10 cm und Länge > 2 m



Empfohlene Mengen grobes Totholz (aus Mende 2018)

Minimalgrösse 15 cm x 3 m	Unzureichend	Zielwert
Anzahl / 100 m	< 10 Stück	> 20 Stück
Volumen / 100 m	< 20 m <sup>3</sup>	> 30 m <sup>3</sup>

-> Aus Sicherheitsgründen fast überall zu fixieren oder gezielte Auffangmöglichkeiten schaffen

Fox & Bolton 2007,  
Natürliche Totholz mengen in Flüssen  
in EZG mit nicht bewirtschafteten  
Wäldern in Washington State

25

25

## Schlüssehölzer (Scherlibach BE 2016)



Schweizerischer Fischerei-Verband SFV  
Fédération Suisse de Pêche FSP  
Federaziun Svizra da Pestga  
Federazione Svizzera di Pesca  
www.sfv-fsp.ch

- Auf 650 m langer Fließstrecke ca. 130 Stück grobes Totholz, 20 Schlüssehölzer, insgesamt 195m<sup>3</sup>



26

## Grosse Bedeutung von tiefen Kolken - Rückzugshabitat während Hitzeereignis



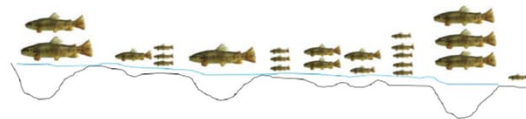
www.sfv-fsp.ch

Schweizerischer Fischerei-Verband SFV  
Fédération Suisse de Pêche FSP  
Federaziun Svizra da Pestga  
Federazione Svizzera di Pesca

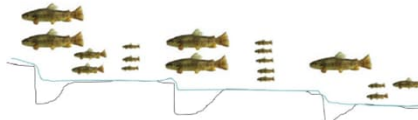
- Grosse, tiefe Kolke oft nur unterhalb von Schwellen
- Abwägung zwischen optimaler Fischwanderung und wichtigen Rückzugshabitaten
- Ziel -> Schaffung von Rückzugshabitaten und Längsvernetzung  
-> Kompensation Kolk bei Rückbau Schwelle, z.B. unterströmte Stammhölzer



Natürliche Fliessgewässer: Vielfältiger Lebensraum für alle Altersklassen



Begradigte Fliessgewässer mit Schwellen: Tiefenvariabilität, Breitenvariabilität fehlt



27

www.sfv-fsp.ch

Schweizerischer Fischerei-Verband SFV  
Fédération Suisse de Pêche FSP  
Federaziun Svizra da Pestga  
Federazione Svizzera di Pesca

www.sfv-fsp.ch

Schweizerischer Fischerei-Verband SFV  
Fédération Suisse de Pêche FSP  
Federaziun Svizra da Pestga  
Federazione Svizzera di Pesca

**FISCHER SCHAFFEN  
LEBENSRAUM**  
Instream Restaurieren – Gewässeraufwertung  
mit einfachen Massnahmen

Zweite Auflage

Mittelwasser

28



29

## Totholz – Konflikt Hochwasserschutz



Schweizerischer Fischerei-Verband SFV  
 Fédération Suisse de Pêche FSP  
 Federaziun Svizra da Pestga  
 Federazione Svizzera di Pesca  
[www.sfv-fsp.ch](http://www.sfv-fsp.ch)

- Berücksichtigung Ökologie im Gewässerunterhalt
- Synergien nutzen beim Totholz (nach Möglichkeit befestigen)



30

## Schatten, Niederwasserrinne, Kolke fehlen



www.sfv-fsp.ch

Schweizerischer Fischerei-Verband SFV  
Fédération Suisse de Pêche FSP  
Federaziun Svizra da Pestga  
Federazione Svizzera di Pesca

- Revitalisierung ≠ Verbesserung Lebensraum für kältebedürftige Fische
- fehlende Rückzugshabitate (tiefe Kolke) während Hitzeereignissen



- > kein Abtransport von Totholz!
- > Gewährleistung standortgerechte einheimische Ufervegetation!
- > Gehölzpflanzungen an Wasserlinie!

31

## Schatten, Niederwasserrinne, Kolke



www.sfv-fsp.ch

Schweizerischer Fischerei-Verband SFV  
Fédération Suisse de Pêche FSP  
Federaziun Svizra da Pestga  
Federazione Svizzera di Pesca

Längsvernetzung mit Kompensation von Rückzugshabitaten (tiefe Kolke)

Einbringen von Totholz und unterströmte Stammhölzer, um tiefe Kolke zu schaffen

Totholz als Bestandteil des Geschiebehaushaltes betrachten (Management für den Transport von organischem Material)

keine Entfernung von Totholz aus dem Gewässer, z.B. bei Wasserkraftwerken oder im Gewässerunterhalt sofern möglich, um Hochwasserschutz zu gewährleisten

strukturierte Niederwasserrinne wichtig angesichts zunehmender Hitzeereignisse mit extrem-Niederwasser



32



## Erkenntnisse und Empfehlungen



www.sfv-fsp.ch

Schweizerischer Fischerei-Verband SFV  
Fédération Suisse de Pêche FSP  
Federaziun Svizra da Pestga  
Federazione Svizzera di Pesca

ökologische Infrastruktur -> Unterwasserlebensräume fehlen (Degradierung der Gewässer zu Vernetzungskorridoren)

Aktionsplan Biodiversität -> Gewässer fehlen grossmehrheitlich

Betroffene zu Beteiligten machen und Sensibilisieren für die Veränderungen

Lebensraumstrukturen, Schatten und Kaltwasserzonen (tiefe Kolke) für kaltebedürftige Fischarten

Sektorübergreifende und vorausschauende Zusammenarbeit in den Behörden und unter allen Akteuren sowie Nutzung möglicher Handlungsspielräume

Der Klimawandel und die Biodiversitätskrise sind Realität! Wir meistern diese nur gemeinsam!



33

## Jahrhundertprojekt – Fischzentrum Schweiz



www.sfv-fsp.ch

Schweizerischer Fischerei-Verband SFV  
Fédération Suisse de Pêche FSP  
Federaziun Svizra da Pestga  
Federazione Svizzera di Pesca

Fischzentrum: **Es geht vorwärts**  
Einigung mit Landverkäufer – Trägerstiftung gegründet



Fischzentrum Schweiz  
Centre Suisse des Poissons  
Centro Svizzero dei Pesci

mehr Infos: [fischzentrum.ch](http://fischzentrum.ch)

34



Danke