
Bienvenue à la journée thématique de Pro Natura sur la politique agricole!



Illustration: Vera Howard

Journée thématique
«PA 30+: Quel avenir pour le système agricole
suisse?»

29 octobre 2024

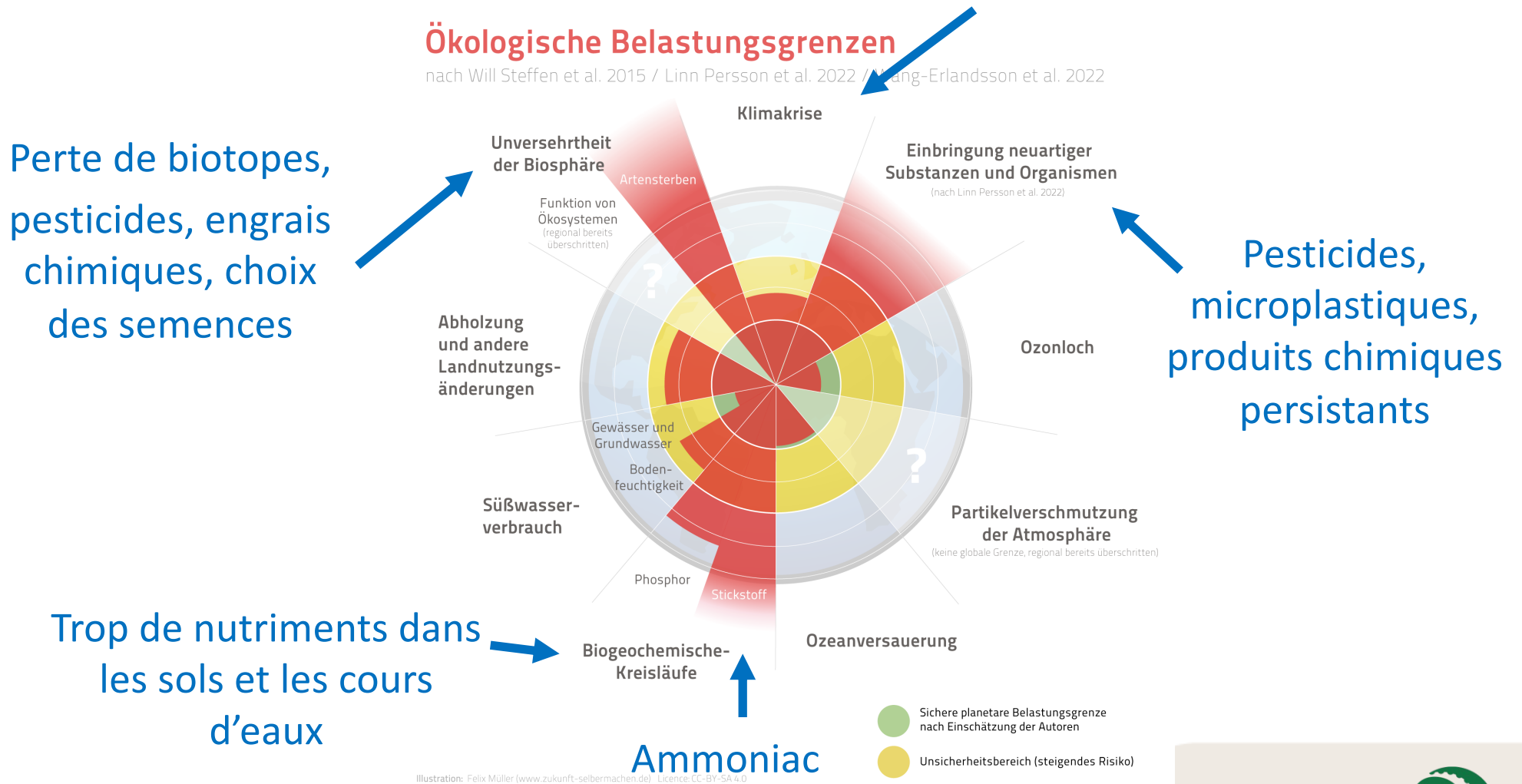
Ursula Schneider Schüttel, Présidente de Pro Natura

Plan de l'exposé

1. Situation initiale écologique et politique
2. La problématique de ce congrès
3. Défis et urgence
4. Politique alimentaire
 - Peut-on parler clair à la population en matière d'alimentation?
 - Une politique alimentaire respectueuse de la biodiversité
5. Conclusion et vue d'ensemble des exposés

1. Situation écologique initiale: les limites planétaires

Méthane et protoxyde d'azote dus à l'élevage et aux engrais, sols tourbeux

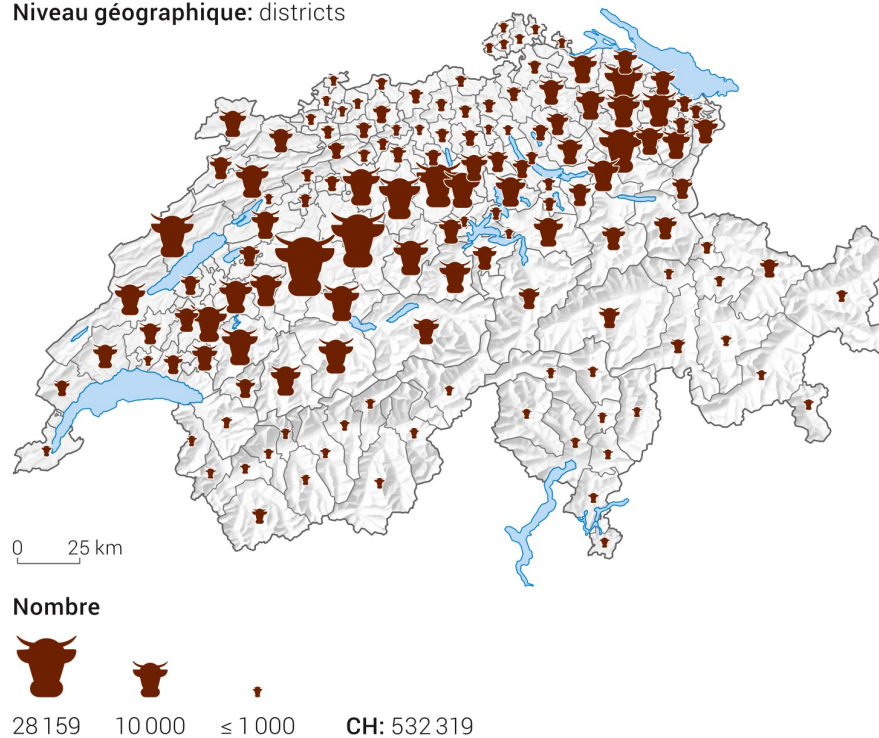


1. Situation écologique initiale: densité animale élevée

Des cheptels importants sont à l'origine d'une charge élevée d'ammoniac:

Vaches laitières, en 2023

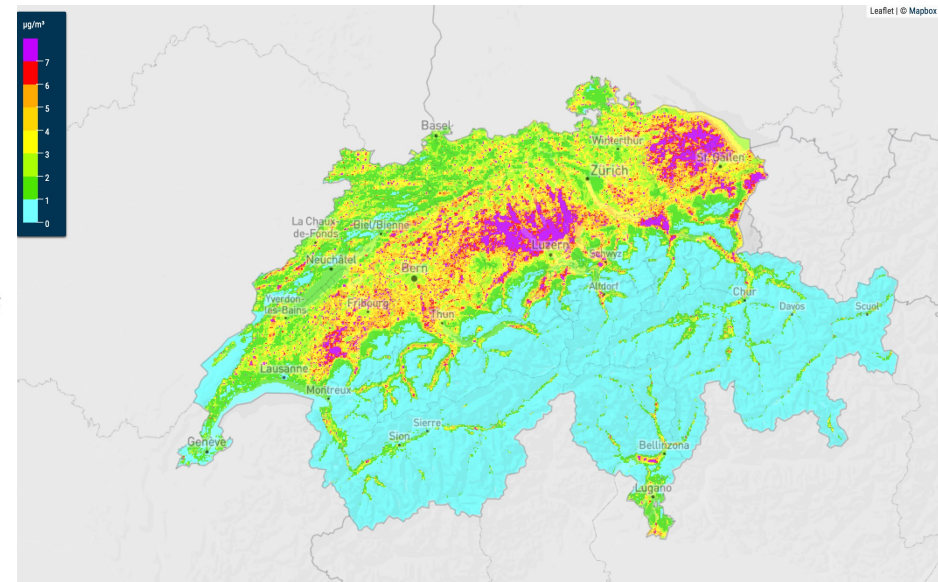
Niveau géographique: districts



Source: OFS – Relevé des structures agricoles

© OFS 2024

Ammoniac, 2020 moyenne annuelle



© OFEV

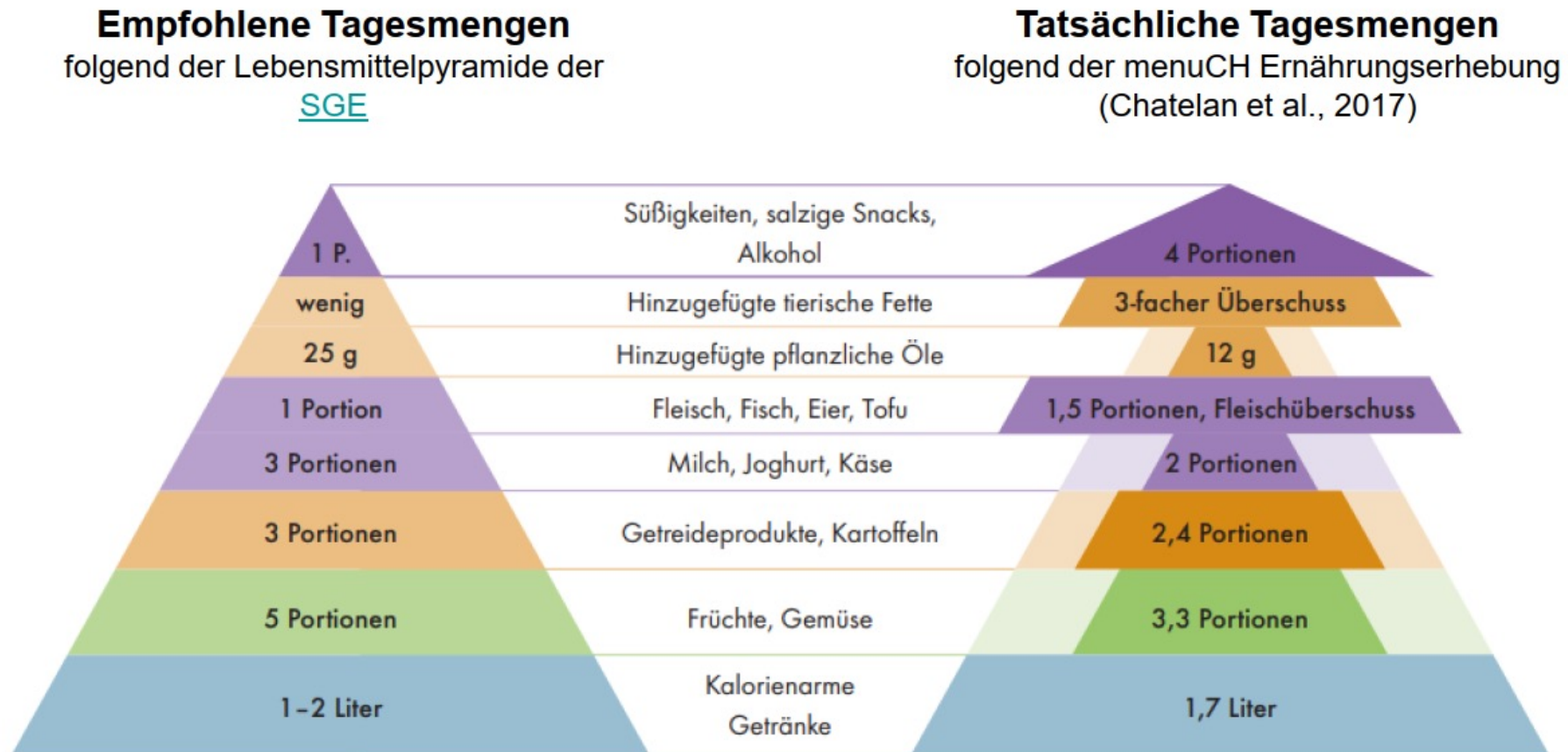
1. Situation écologique initiale : des terres arables pour la production animale

- Environ 60% des terres arables servent à produire du fourrage.
- La production de fourrage cause presque la moitié de l'empreinte climatique de la Suisse due à l'alimentation
- Plus de 2/3 de la viande achetée en Suisse proviennent de systèmes de production dépendant presque exclusivement des terres arables et qui entrent en concurrence directe avec l'alimentation humaine.
- Une production laitière et de viande de bœuf adaptée à la station permettrait de conserver la capacité de régénération des ressources disponibles dans notre Pays et d'augmenter le taux d'autosuffisance.

1. Situation écologique initiale: la charge environnementale de l'alimentation

- La nutrition est l'un des trois domaines de la consommation et de la production ayant les effets les plus importants sur l'environnement (à côté de l'habitat et de la mobilité).
- Deux tiers des charges environnementales dues à la production agricole, à la transformation industrielle des aliments et à leur conditionnement, à la distribution, à la préparation et à la consommation, ont des répercussions à l'étranger.
- Dans le système alimentaire, ce sont surtout les produits de provenance animale et les boissons qui causent une charge environnementale élevée.

1. Situation écologique initiale: la consommation en Suisse



Kretschmar et al. (2021)

1. Situation écologique initiale: nos moyens de subsistance

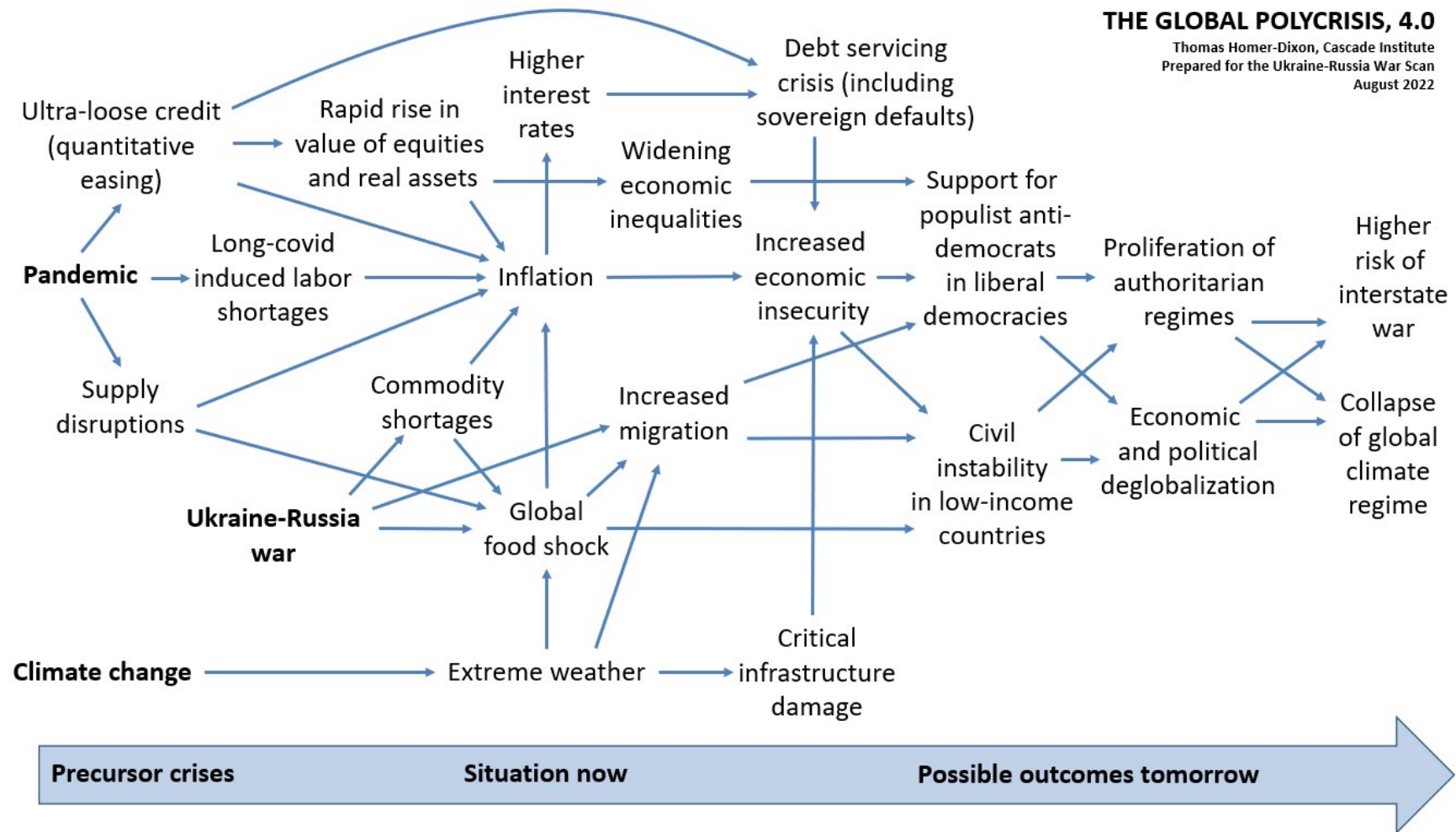


Photo: G. Brändle, U. Zihlmann (Agroscope)

La diversité spécifique est la base de notre alimentation

Les écosystèmes naturels et proches de l'état naturel sont nécessaires à la fertilité du sol, à la pureté de l'air et de l'eau, à la pollinisation, à la régulation naturelle des ravageurs et à beaucoup d'autres fonctions.

1. Situation politique initiale: une crise multiple

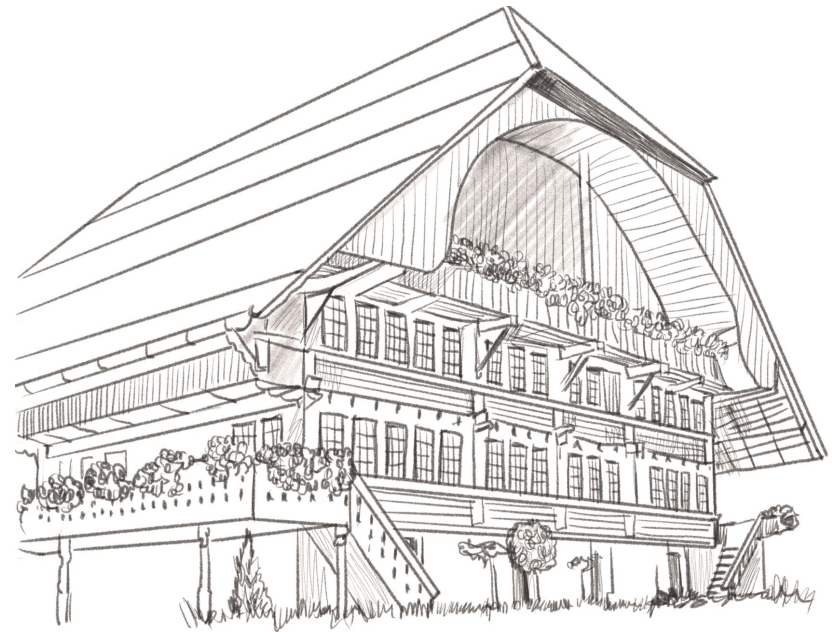


1. Situation politique initiale: la politique suisse

- 2008: Objectifs environnementaux dans l'agriculture
- 2017: Plan d'action produits phytosanitaires
- 2018: Plan d'action biodiversité
- 2020: Stratégie nationale sur les sols
- 2022: Le défi des pertes d'éléments nutritifs, Iv. pa. 19.475
- 2022: Stratégie pour le développement durable
- 2022: Projection 2050 (rapport en réponse au postulat)
- 2023: Stratégie Climat pour l'agriculture et l'alimentation 2050

1. Situation politique initiale: l'actualité

- La réticence politique aux changements et aux intérêts écologiques est grande et tend à s'accroître.
- Le Parlement a approuvé des mesures en faveur de la biodiversité qui ont déjà été abrogées:
 - 3.5% des terres arables aux SPB
 - digiFLUX



2. Problématique: les défis de la PA 2030+

Comment atteindre les objectifs suivants?

- Conserver les bases écologiques et la diversité biologique en Suisse et à l'étranger
- Garantir une simplification administrative de la politique agricole qui ne se fasse pas sur le dos de l'écologie



3. Défis et urgence: l'approche « système alimentaire »

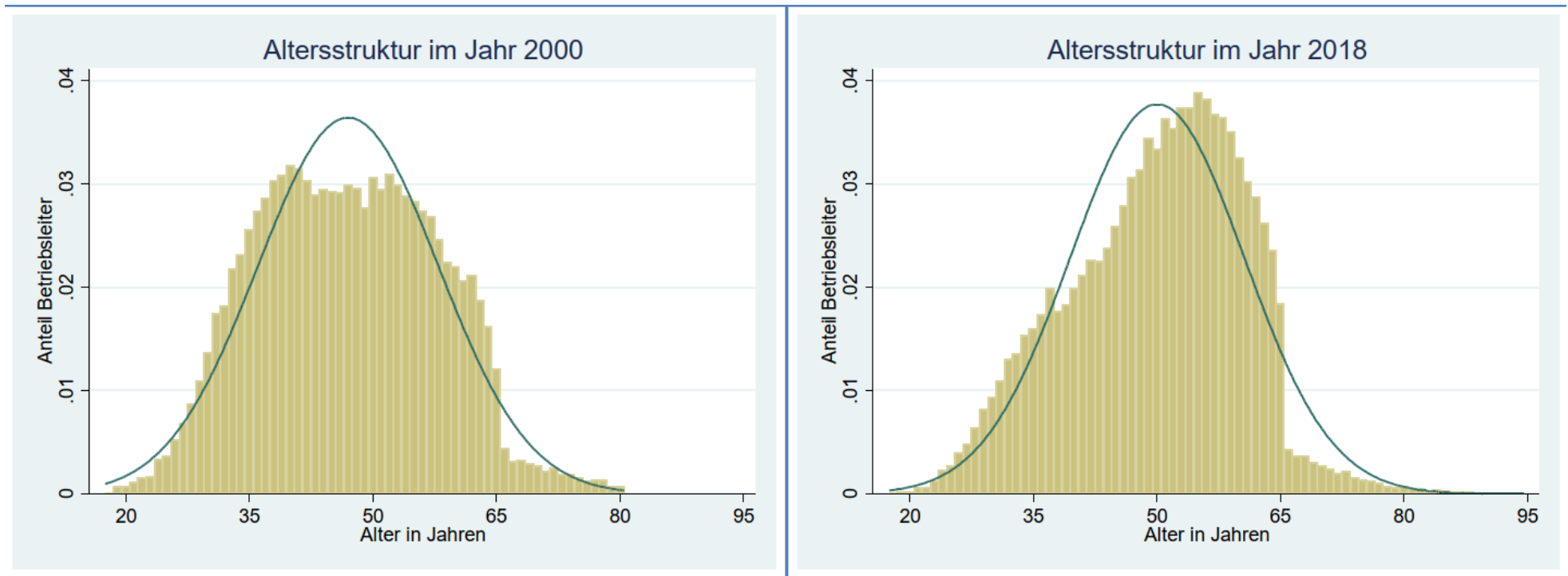
PA 30+: de la politique agricole à la politique du système alimentaire

*«L'accent sera mis sur tout le système alimentaire. Il convient d'accroître la contribution de la politique agricole à une alimentation saine et durable ainsi que de veiller à une meilleure cohérence avec la stratégie de nutrition et d'autres politiques importantes.»
(Rapport en réponse au postulat, Conseil fédéral)*



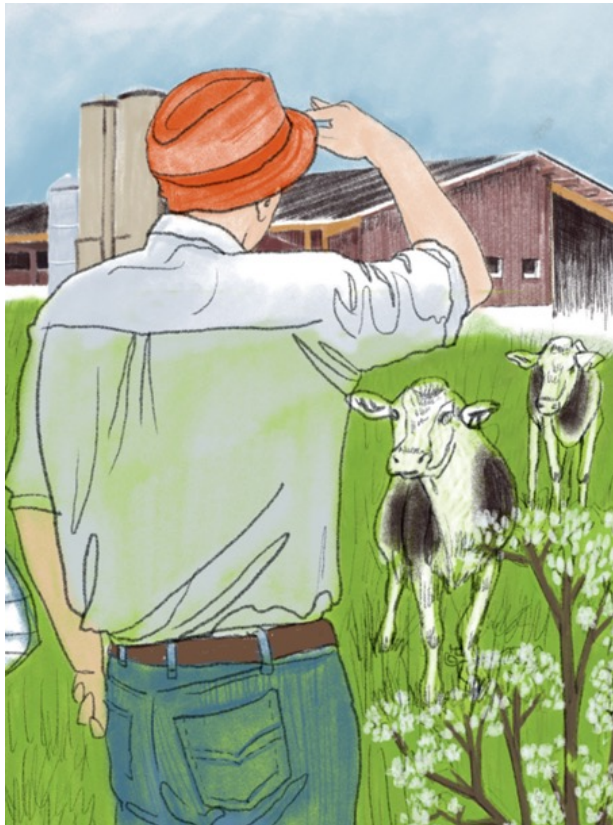
3. Défis:

Structure par âge de l'agriculture suisse



Source: Zorn Alexander; «Kennzahlen des Strukturwandels der Schweizer Landwirtschaft auf Basis einzelbetrieblicher Daten»; Agroscope Science | Nr. 88 / 2020 ([Link](#))

3. Défis: changement générationnel



Aujourd'hui le père,

...

... demain la fille, le
fils ou de tierces
personnes.

Une chance pour des
exploitations
durables?



Étude «Le changement de génération dans l'agriculture: une opportunité pour l'écologie»

Contributions à la protection de la nature en Suisse, Nr. 38/2022

3. Défis: changement générationnel

- Les décisions en matière de politique agricole influencent souvent directement chaque exploitation agricole.
- Toute exploitation en Suisse doit désormais se charger des adaptations avant le délai imparti.
- L'âge et l'histoire de la ferme n'auront aucune importance.

3. Défis: changement générationnel

- Les adaptations entreprises pendant le changement générationnel peuvent être organisées de manière socialement supportable.
- Les personnes qui dirigent l'exploitation ne sont pas obligées par décision politique à entreprendre des changements avant de remettre la ferme.
- La génération suivante peut se familiariser à temps aux nouvelles conditions cadres et définir l'orientation de son exploitation selon ses qualités individuelles.

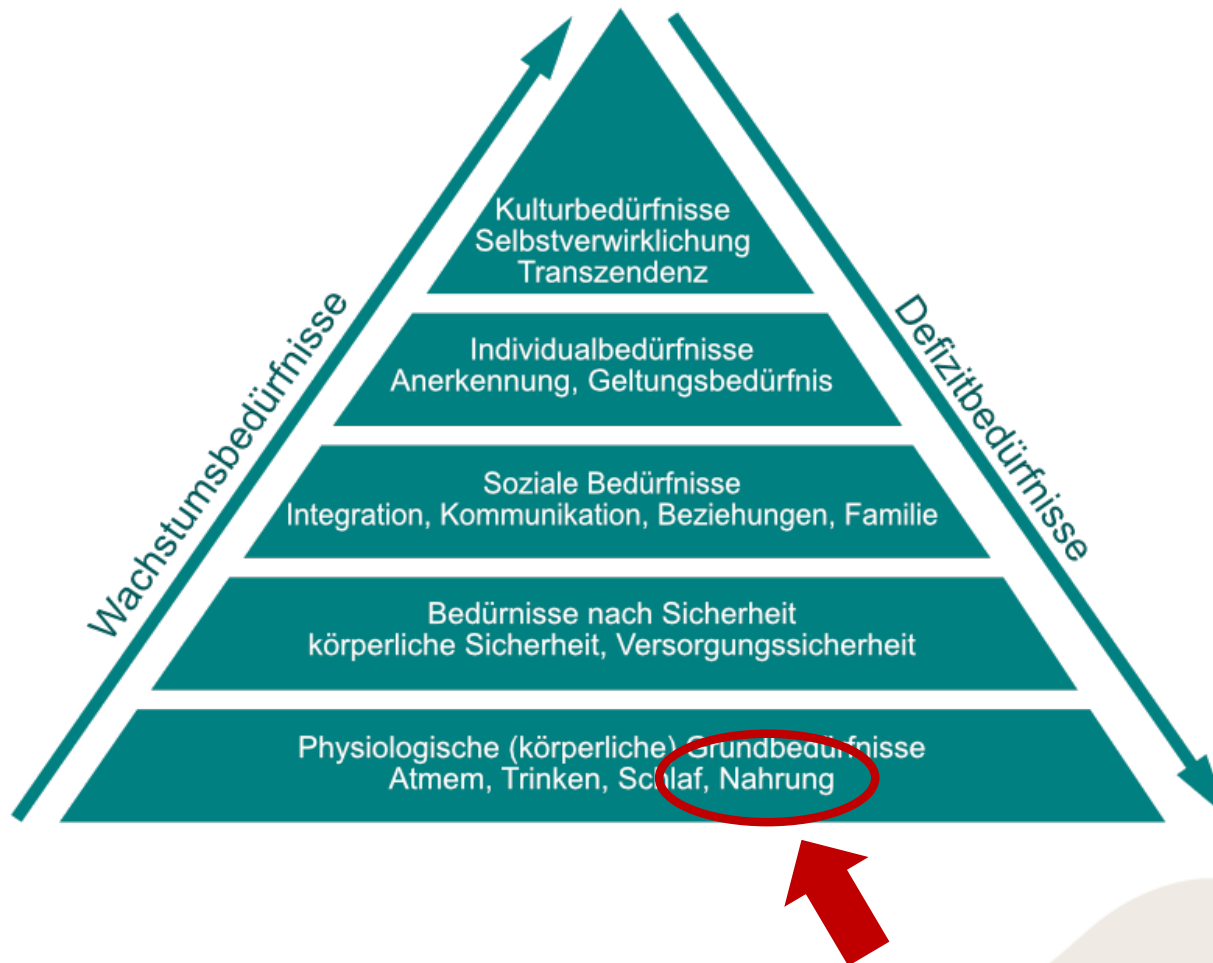
4. Politique alimentaire: pouvons-nous intervenir dans l'alimentation?

«Ce n'est pas l'État qui doit prescrire aux gens ce qu'il faut manger» **ou** «Manger est un acte politique»



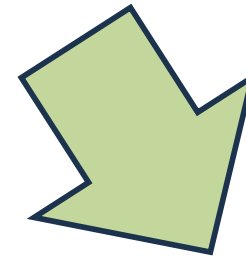
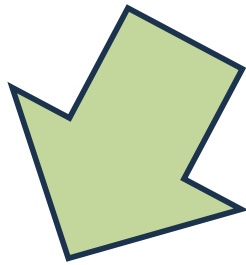
4. Politique alimentaire: l'alimentation comme approvisionnement de base

La pyramide des besoins selon Maslow



4. Politique alimentaire : conséquences pour la collectivité et l'environnement

L'alimentation dépasse le choix de la liberté individuelle →
l'alimentation a des conséquences sur la collectivité et
l'environnement



**Conditions
écologiques**

Justice

**État de santé de
la population**

4. Politique alimentaire : environnement alimentaire

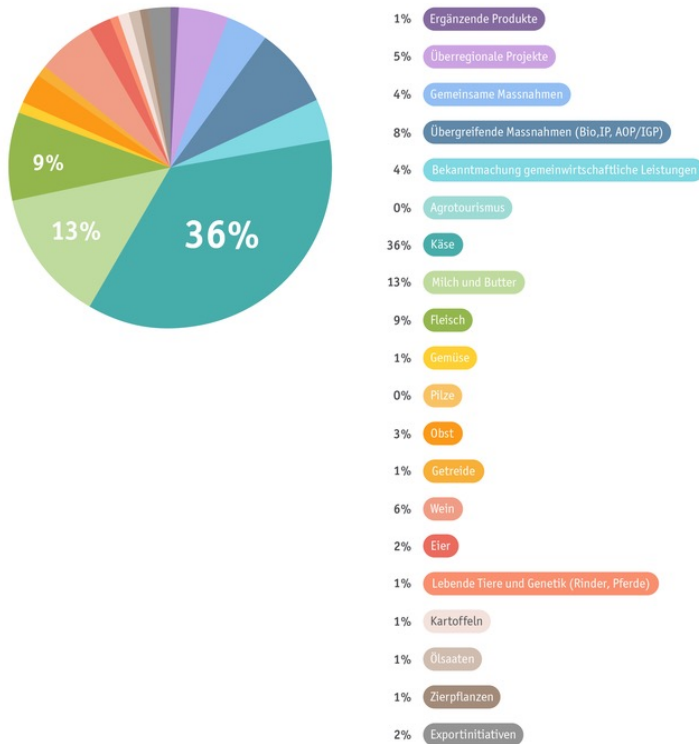
La politique s'exprime déjà au sujet de l'alimentation

Donc: la politique alimentaire est une politique des ressources et de la biodiversité, une politique de la justice et de la santé

→ Objectif de la PA 2030+: créer un environnement alimentaire durable et équitable

4. Politique alimentaire: l'exemple de la promotion des ventes

Mittelverteilung 2022



Quelle: BLW

- **Promotion de la vente de produits de provenance animale** (beurre et lait, fromage, viande, œufs, animaux vivants et génétique) --> **61% des moyens**
- **Promotion de la vente de produits de provenance végétale** (légumes, fruits, céréales, oléagineuses, pommes de terre) --> **7% ou, avec le vin, 13% des moyens**

Le Conseil fédéral dans l'interpellation 24.3793: "Au total, largement les trois quarts des subventions agricoles ont donc un lien direct ou indirect avec l'élevage."

4. Politique alimentaire: direction future

Il faut un ensemble de mesures

- Des terres arables pour l'alimentation humaine
- Des prairies pour produire du lait et de la viande
- Une alimentation saine
- Réduire le gaspillage alimentaire

**Effet sur
l'environnement:
- 50%**

**Taux d'autosuffisance:
80%**

(Zimmermann et al. 2017, von Ow et al., 2019)

5. Conclusion

- Manger est un acte politique!
- Le changement générationnel qui se prépare est une chance pour une transformation socialement acceptable.
- Le changement vers une production et une alimentation durables réside dans la responsabilité de la politique et du commerce et doit se faire en tenant compte de la justice sociale et d'une répartition équitable des risques

5. Vue d'ensemble des exposés

De quelle manière les conditions cadres économiques et politiques encouragent ou empêchent la durabilité et l'équité de la chaîne de création de valeur?



Merci de votre attention!



Illustration: Vera Howard