



### Un jardin respectueux des amphibiens

Commencez à aménager votre jardin de façon qu'il ne soit pas un lieu hostile aux amphibiens. L'idéal est lorsque le jardin est contigu à une forêt ou à d'autres jardins. Les limites de la parcelle ne doivent pas constituer un obstacle pour les amphibiens: créez une haie ou une clôture perméable au lieu d'un mur de béton. Les amphibiens se plaisent surtout dans un jardin diversifié et riche en structures avec des haies, des prairies naturelles, des surfaces de gravier ou de sable ainsi que des endroits ensoleillés et ombragés. Les tas de feuilles, de branches ou de pierres, les piles de bois, les souches, les creux dissimulés sous les dalles de pierres et les fentes dans les murs en pierres sèches constituent des cachettes appréciées. Agrémentez votre jardin de plantes indigènes. Des branches d'arbustes épineux constituent une protection efficace contre les chats. Utilisez des matériaux naturels pour les chemins et les sièges. Renoncez aussi aux produits toxiques et aux engrais chimiques. Tondez à la faux ou avec une motofaucheuse en laissant une hauteur de coupe d'au moins 10 cm. Ne répandez votre compost qu'en avril/mai, et en procédant prudemment, afin d'éviter autant que possible de blesser un amphibien. Si un étang se trouve dans votre jardin, effectuez de préférence les éventuels travaux d'entretien à l'automne et n'y lâchez pas de poissons.

### L'étang de jardin – pas conseillé partout

Pour aider les amphibiens, il n'est pas absolument nécessaire d'avoir un étang dans son jardin. Parfois, il est même conseillé d'y renoncer. Avant de créer un étang, vous devez en tous les cas vous assurer que le site convient aux amphibiens. Si les petits cours d'eau constituent de précieux habitats, les bassins de jardin situés au beau milieu d'une zone habitée peuvent

poser problème. Les animaux risquent d'être écrasés lors de leurs migrations sur des routes par trop fréquentées. En outre, le coassement continu des grenouilles vertes parvenues sans mal au nouvel étang peut provoquer des conflits entre voisins.

### Des pièges fatals aux amphibiens

Les alentours de nos bâtiments réservent de nombreux pièges pour les amphibiens et d'autres petits animaux: puits de lumière et d'aération aux parois verticales, escaliers, fenêtres de cave ouvertes en imposte, piscines, tuyaux et puits de drainage le long des routes. Il convient de les désamorcer pour sauver les petits animaux d'une mort prématurée. Il existe deux possibilités: barrer l'accès à ces pièges ou offrir un moyen de sortie. Mettez à l'abri les animaux qui se sont retrouvés prisonniers et remettez-les en liberté à un endroit protégé, par exemple sous un buisson.

### Barrer l'accès aux pièges potentiels

Grâce aux mesures suivantes, empêchez les amphibiens de tomber dans le piège:

- Couvrez les puits. Vous pouvez utiliser des moustiquaires (maillage 3-4 mm), de la tôle perforée (diamètre du trou jusqu'à 3 mm), des plaques de verre ou de plastique ou des plaques d'égout. Les grilles placées devant des puits de drainage doivent être régulièrement nettoyées pour leur éviter de se boucher.
- Installez des moustiquaires sur les fenêtres des caves.
- Entourez les pièges potentiels d'une barrière antilimaces, d'une tôle ou d'une planche d'au moins 20 cm de haut et

posez également une tôle formant une saillie horizontale afin d'empêcher les batraciens de passer par-dessus la barrière.

- Surélevez d'environ 15 cm le bord des puits ou des escaliers, par exemple en abaissant le terrain environnant. Idéalement, on posera ici aussi une protection horizontale pour empêcher les amphibiens de passer par-dessus le bord.
- Transformez le déversoir fermé d'un étang (p. ex. puits, tuyau) en dérivation ouverte (p. ex. fossé) afin d'empêcher qu'un petit animal ne pénètre dans la canalisation sans pouvoir en ressortir.

### Installer des « issues de secours »

Une « issue de secours » permet aux amphibiens de se tirer eux-mêmes d'un mauvais pas. Placez une planche de bois d'au moins 10 cm de large qui n'est pas glissante ou une tôle perforée (diamètre des trous: 5 mm) dans le puits ou les escaliers. La rampe de sortie que vous aurez ainsi aménagée ne doit pas être trop raide. Une rampe étroite en dur peut également être aménagée dans des escaliers. La commune peut installer des siphons ou des tuyaux de sortie dans les puits de drainage afin de permettre aux amphibiens d'en ressortir.

### Attendre sans forcer le destin

Une fois que votre environnement est accueillant pour les amphibiens, vous pourrez bientôt observer avec un peu de chance les premiers crapauds communs, grenouilles rousses ou tritons alpestres. Mais n'amenez pas d'amphibiens dans votre jardin, c'est interdit par la loi. Lorsqu'un site leur convient, les animaux s'y rendent d'eux-mêmes tôt ou tard. Faites preuve de patience.

Les pièges potentiels pour les amphibiens peuvent être désamorçés au moyen d'outils simples ou d'aménagements comme des rebords ou des rampes. Le mieux est de planifier directement ce type d'installations lors d'une nouvelle construction ou d'une rénovation.



Si l'on veut aider les amphibiens, il ne faut pas lâcher de poissons dans son étang. Les poissons rouges, par exemple, adorent les œufs et les larves d'amphibiens.

## Des amphibiens autour de sa maison



### Plus d'informations

Sur les amphibiens indigènes:

- Magazine Pro Natura Spécial (2013): Grenouilles et crapauds – une vie entre terre et eau
- Axel Kwet, Marie-Anne Tattevin (2009): Reptiles et amphibiens d'Europe, Ed. Delachaux et Niestlé
- Andreas Meyer et coll. (2009): Les amphibiens et les reptiles de Suisse, Haupt-Verlag
- Rémi Duguet, Frédéric Melki, ACEMAV (2003): Les amphibiens de France, Belgique et Luxembourg, Ed. Biotopes

Informations détaillées et conseils:

Centre de coordination pour la protection des amphibiens et des reptiles de Suisse: [www.karch.ch](http://www.karch.ch)

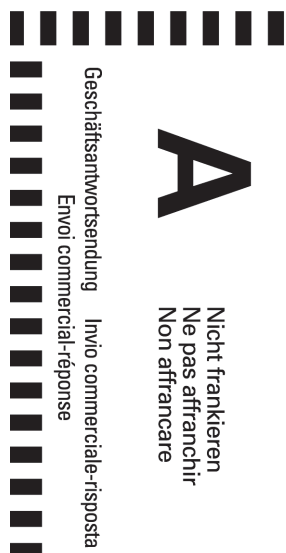
(Existe seulement en allemand)

Bauanleitungen für Schutzvorrichtungen und Ausstiegshilfen: [www.bauen-tiere.ch](http://www.bauen-tiere.ch)

### Contact

Pro Natura, Dornacherstrasse 192, case postale, 4018 Bâle  
Tél. 061 317 91 91, télécopie 061 317 92 66, [mailbox@pronatura.ch](mailto:mailbox@pronatura.ch)  
[www.pronatura.ch](http://www.pronatura.ch)  
Compte pour les dons: 40-331-00

© 2013 Pro Natura  
Texte: Sabine Mari, Andrea Strässle  
Conception: Ritz & Häfliger, Basel  
Mise en page: Pro Natura



A

Nicht frankieren  
Ne pas affranchir  
Non affrancare

Geschäftsantwortsendung Inviu commerciale-risposta  
Envoi commercial-réponse

Pro Natura  
Case postale  
4018 Bâle

# Des amphibiens autour de sa maison



© Waidhaus / Imagebroker / Michael Dietrich

Les grenouilles sont des créatures fascinantes. La transformation du têtard en individu adulte ne manque pas de captiver les enfants. Malheureusement, les grenouilles et ses cousins amphibiens sont menacés. Pour les aider, il n'est pas forcément nécessaire de creuser un étang. Quelques astuces suffisent souvent pour rendre son environnement moins hostile à ces espèces.

Qui ne connaît pas le conte de la grenouille qui se transforme en prince ? Mais ces charmantes créatures au large sourire ne vivent pas que dans notre imaginaire. Nous pouvons en rencontrer dans les endroits humides offrant des cachettes appropriées, même dans son propre jardin. Peut-être avez-vous déjà été observés par une grenouille sans vous en rendre compte pendant que vous désherbiez. La grenouille compte sur son camouflage parfait. Mais il suffit que vous la regardiez dans les yeux pour qu'elle quitte sa cachette en bondissant.

## Grenouilles et compagnie en Suisse

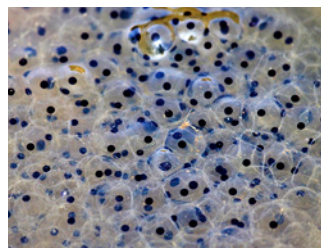
Aujourd'hui, il n'est plus si facile d'observer les grenouilles, les salamandres, les crapauds et les tritons. 14 des 20 espèces et complexes d'espèces d'amphibiens vivant encore en Suisse sont actuellement menacés. Le crapaud vert s'est déjà éteint. La principale cause du déclin des populations d'amphibiens ré-

side dans la destruction de leurs habitats. Mais ces animaux souffrent aussi du mitage du paysage, du trafic routier, des changements climatiques et d'une maladie: la chytridiomycose.

## Nos amphibiens ont besoin d'aide

Certaines espèces d'amphibiens vivent – souvent sans même qu'on s'en rende compte – dans les zones urbanisées, surtout à proximité des cours d'eau ou des forêts. Dans cet environnement, elles sont exposées à nombreux dangers. Grenouilles et crapauds meurent sous les roues des véhicules lors de leur migration. Ils se font attraper par les chats ou manger par des poissons au stade de l'œuf ou du têtard. Ils tombent dans des pièges dont ils ne peuvent se libérer et meurent de faim ou se déshydratent. Ces tristes accidents ne sont pas une fatalité. Vous pouvez venir en aide aux grenouilles et à ses cousins dans votre voisinage immédiat.

Les grenouilles pondent leurs œufs dans l'eau, en grappes ou en pelotes (1), les crapauds enroulent des chapelets d'œufs autour des plantes aquatiques (2), et les tritons collent leurs œufs un à un sur des plantes (3). Les crapauds accoucheurs mâles enroulent les cordons d'œufs autour de leurs pattes arrière (4); ils mettent les œufs à l'eau juste avant l'éclosion des larves. Les salamandres donnent naissance à des larves ou à de petites salamandres complètement formées.



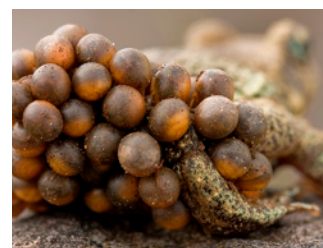
© Waidhaus / McPhoto



© Bickwinkel / J. Friber



© E. Andra



© Bickwinkel / J. Friber

## Vraies salamandres et tritons (salamandridés)



Salamandre noire (*Salamandra atra*) LC



Salamandre terrestre (*Salamandra atra*) VU \*



Triton alpestre (*Ichthyosaura alpestris*) LC \*



Triton crêté italien (*Triturus cristatus*) EN



Triton crêté (*Triturus cristatus*) EN



Triton palmé (*Lissotriton helveticus*) VU



Triton ponctué (*Lissotriton vulgaris*) EN



Crapauds (bombinatoridés)

Crapaud sonneur à ventre jaune (*Bombina orientalis*) EN



Crapauds accoucheurs et discoglossidés (alytidés)

Crapaud accoucheur (*Alytes obstetricans*) EN



Pélobates (pélobatidés)

Pélobate brun (*Pelobates fuscus*) DD

## Vrais crapauds (bufonidés)



Crapaud commun (*Bufo bufo*) VU \*



Crapaud calamite (*Bufo calamita*) EN



Crapaud vert (*Bufo viridis*) RE

## Rainettes (hylidés)



Rainette verte (*Hyla arborea*) EN



Rainette italienne (*Hyla intermedia*) EN

## Vraies grenouilles (ranidés)



Grenouille agile (*Rana dalmatina*) EN



Grenouille de Lataste (*Rana latastei*) VU



Grenouille des champs (*Rana arvalis*) DD



Grenouille rousse (*Rana temporaria*) LC \*



Grenouille verte (*Pelophylax spec.*) NT \*

## Catégories de menaces selon la Liste rouge des espèces menacées de Suisse de 2005

RE: éteint en Suisse; EN: en danger; VU: vulnérable; NT: potentiellement menacé; LC: non menacé; DD: données insuffisantes, la présence de l'espèce n'a jamais été confirmée avec certitude en Suisse  
\* même dans les zones urbanisées

# Devenez membre Pro Natura.

En tant que membre Pro Natura, vous bénéficiez d'entrées gratuites dans nos centres nature. Vous recevez six fois par an le « Magazine Pro Natura ». Le journal de Pro Natura pour les enfants « Croc'nature » est envoyé quatre fois par an aux familles et aux juniors.

Madame  Monsieur  Madame  Monsieur

Nom 1  Nom 2 (pour couple)

Prénom 1  Prénom 2 (pour couple)

Rue, n°

NPA, localité

Date de naissance 1  Date de naissance 2

Date, signature 1  Date, signature 2

## Cotisation par année CHF

- Membre individuel: dès 70.–, ma cotisation: \_\_\_\_\_
- Membre famille: dès 90.–, notre cotisation: \_\_\_\_\_
- Membre couple: dès 90.–, notre cotisation: \_\_\_\_\_
- Membre senior et rentier AI: dès 60.–, ma cotisation: \_\_\_\_\_
- Membre junior de moins de 18 ans et en formation jusqu'à 25 ans: dès 30.–, ma cotisation: \_\_\_\_\_
- Membre à vie: une seule fois dès 2100.–, ma cotisation: \_\_\_\_\_
- Collectivité: dès 400.–, notre cotisation: \_\_\_\_\_

## Revue des membres ou des juniors souhaitée en

français  allemand

S'inscrire en ligne: [www.pronatura.ch/devenir-membre](http://www.pronatura.ch/devenir-membre)

Avril 2013